

DES COMPÉTENCES À VOTRE SERVICE

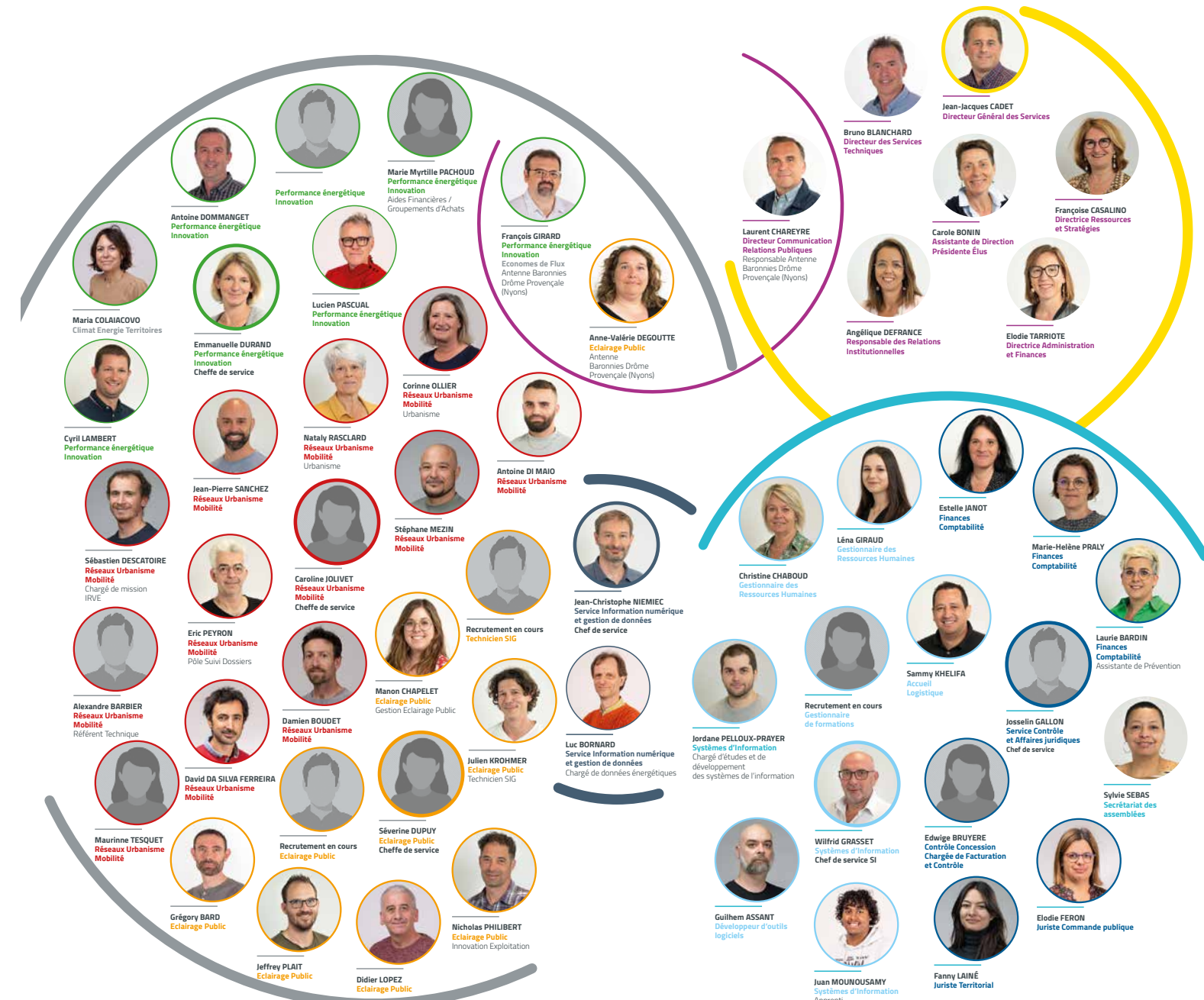
LE SIÈGE



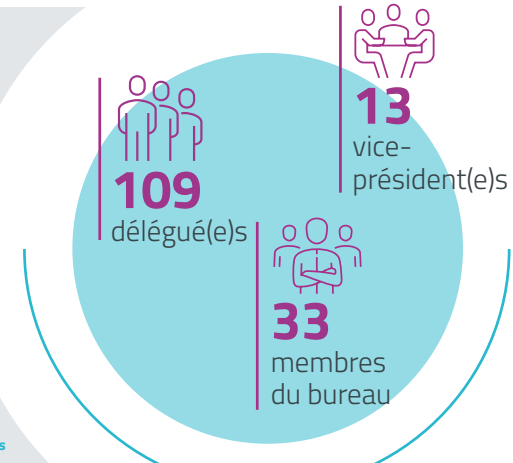
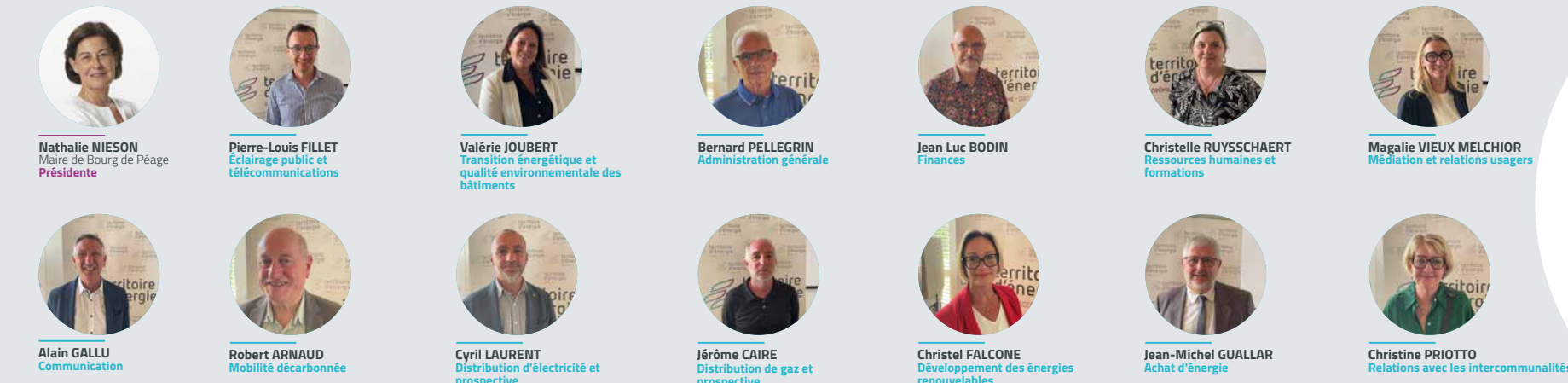
L'ANTENNE



- Pôle Direction Générale
- Pôle Technique - Travaux
Performance énergétique
Éclairage Public
Réseaux Urbanisme Mobilité
- Pôle Information numérique et gestion de données
- Pôle Gestion - moyens généraux
Administration générale - finances
Ressources et stratégies
- Antenne Baronnies Drôme Provençale



UNE ÉQUIPE REPRÉSENTATIVE DE L'ENSEMBLE DES TERRITOIRES DE LA DRÔME



LES MEMBRES DU BUREAU HORS EXÉCUTIF

Magali ALLOUI (territoire Valence Romans Agglo), Jacques AUBERT (SUZE LA ROUSSE), David BAUDY (territoire Porte de DrômArdèche), Jean-Louis BEGOT (SAINT-VALLIER), Romain BELLET (CREST), Florent BERGERET (SAINT-DONAT SUR L'HERBASSE), Pascal BERRANGER (CHATUZANGE LE GOUBET), Jean-Marc BOUVIER (territoire Val de Drôme), Gaël BRESCIANI (MERCUROL-VEAUNES), Thierry CHEVRIN (territoire Arche Agglo), Thomas LUQUET (territoire Dieulefit Bourdeaux), Anthony MANENT (territoire Montélimar Agglo), Claude PIERAGOSTINI (territoire Val de Drôme), Damien POUGNARD (territoire Valence Romans Agglo), Patrick REYNAUD (CHATEAUNEUF SUR ISERE), Jean-Pierre RIPALUT (territoire Dieulefit Bourdeaux), Frédéric ROUX (Com Com Vaison Ventoux), Christian SABATIER (PIERRELATTE), Jean-Luc ZANON (territoire Montélimar Agglo)



RAPPORT D'ACTIVITÉS

Continuer à construire collectivement pour les années à venir

Ce Memento 2025 revêt un caractère un peu particulier puisqu'il s'inscrit dans la fin d'une mandature et à l'aube d'une nouvelle qui fait suite aux élections municipales de mars dernier.

Au-delà de l'année écoulée, objet de ce rapport qui sera complété par la version longue plus détaillée, notamment avec le contrôle des concessions, ce sont bien les 6 dernières années sur lesquelles territoire d'énergie Drôme va pouvoir s'appuyer pour l'avenir. 6 années marquées par plusieurs temps forts.

Durant la précédente mandature, nous avons renforcé notre rôle d'organisation et de contrôle de la distribution de l'électricité et du gaz, poursuivi les travaux d'électrification rurale, de renforcement et d'extension des réseaux, ainsi que les opérations d'effacement des réseaux pour préserver la qualité de vie et les paysages de nos communes.

Nous avons franchi une étape majeure avec la signature d'un nouveau contrat de concession avec Enedis voté à l'unanimité, traduisant une confiance collective dans le travail accompli et dans la vision d'avenir de nos réseaux.

Territoire d'énergie Drôme a poursuivi l'accompagnement des communes qui ont transféré leur éclairage public avec une vision moderne du sujet et ce sont aujourd'hui 180 communes qui nous font confiance.

Nous avons aussi fait évoluer notre manière de vous accompagner sur la performance énergétique de vos bâtiments publics avec des solutions plus économes et plus adaptées aux réalités climatiques.

Depuis 2 ans, avant même la crise en Iran, nous avons développé notre action sur les mobilités électriques et les bornes de recharge pour être à vos côtés dans vos prises de décisions et dans le financement de vos investissements. Ceci s'inscrit dans notre rôle d'acteur opérationnel de la transition énergétique à l'échelle départementale avec les intercommunalités.

Et puis, impossible de ne pas évoquer la crise énergétique en 2022, brutale, imprévisible, qui a frappé de plein fouet toutes les collectivités. Nous y avons fait face ensemble avec la volonté de défendre les intérêts de nos communes.

S'il fallait résumer l'action de territoire d'énergie Drôme, ce serait : protéger, accompagner, anticiper et s'adapter pour faire face aux défis énergétiques.

Avec une nouvelle équipe élue lors du comité syndical d'installation du 21 mai dernier représentant l'ensemble des territoires drômois, et fort des compétences de son personnel, territoire d'énergie Drôme est en ordre de marche pour continuer à construire collectivement pour les années à venir.

Memento 2025 - Comité syndical du 23 juin 2026 - Directeur de la publication : Alain Gallu
Responsable de la rédaction : Laurent Charreyre - Crédit photos : SDED - Réalisation : Original - Saint-Marcel-Lès-Valence



- > 1 Département
- > 12 Territoires
- > 362 Communes



Le Memento 2025

6 RÉUNIONS DU BUREAU

Le bureau syndical agit dans le cadre des délégations qui lui ont été confiées par le Comité Syndical.

Le Bureau syndical comprend 33 membres désignés par le Comité.

Il approuve notamment les programmes annuels de travaux du Syndicat dans le respect des règlements et dans la limite des crédits inscrits au budget.

L'indispensable à vos projets énergie, toujours à jour !

Créé en 2024 ce guide pratique qui rassemble les principales compétences de votre syndicat d'énergie poursuit sa vocation de compagnon dans vos projets pouvant être soutenus techniquement et financièrement par territoire d'énergie Drôme avec les premières mises à jour éditées en 2025.

Avec la nouvelle mandature qui s'ouvre le guide va encore évoluer. Plus qu'un document de communication, il est un document de travail... à conserver précieusement et à consulter régulièrement



4 RÉUNIONS DU COMITÉ SYNDICAL



Cette assemblée délibérative réunit tous les délégués désignés ou élus pour représenter les communes.

Ces réunions sont organisées à tour de rôle dans une commune des 4 circonscriptions de la Drôme.

Le Comité est issu du renouvellement général des conseils municipaux.

La représentation de l'ensemble des communes de la Drôme (362 en 2025) se fait principalement à travers 2 groupes électoraux :

- les représentants des communes de moins de 2 000 habitants : 12 territoires d'énergie. Ces communes sont regroupées au sein de collèges dont le périmètre du territoire concerné est celui de leur intercommunalité.

- les représentants des communes de 2 000 habitants et plus.

Chaque commune désigne par délibération ses délégués au comité syndical en fonction de sa population.

ELECTRICITÉ

- Chiffre d'affaires : 154 M€
- Patrimoine : 1 307 M€ (Valeur brute d'actifs)
- 328 372 utilisateurs
- 19 375 producteurs
- 8 940 postes de transformation
- 17 586 km de lignes électriques
- 2 989 GWh consommés

GAZ NATUREL (tous contrats)

- Chiffre d'affaires : 26,8 M€
- Patrimoine : 205 M€ (Valeur brute d'actifs)
- 79 556 consommateurs
- 5 producteurs de biométhane
- 1 824 km de canalisations
- 1 750 GWh consommés



601 DOSSIERS DE TRAVAUX

POUR UN TOTAL DE 27 091 893 € TTC D'INVESTISSEMENTS POUR L'AMENAGEMENT DU TERRITOIRE ET LA TRANSITION ÉNERGÉTIQUE

257 EN ÉLECTRIFICATION RURALE : on peut noter une baisse du nombre de raccordements individuels et collectifs par rapport aux années précédentes en lien avec la conjoncture actuelle.

- 116 raccordements - 4 896 654 € TTC
- 94 renforcements - 10 485 335 € TTC
- 21 dessertes intérieures - 898 681 € TTC
- 26 branchements collectifs - 608 868 € TTC

16 889 537 € TTC

72 EN EFFACEMENT

- 8 programmes Enedis (Article 8) - 1 438 826 € TTC
- 28 programmes Face C + SDED - 3 790 591 € TTC
- 36 Telecom - 1 507 710 € TTC

6 788 163 € TTC

181 EN ÉCLAIRAGE PUBLIC

2 366 504 € TTC

91 EN RÉNOVATION ÉNERGÉTIQUE : en 2025, 15 communes et 1 intercommunalité ont adhéré aux services d'accompagnement énergétique portant le total à 257 adhérents cumulés confirmant la progression de l'activité.

1 047 689 € TTC

12 MOIS D'ÉNERGIE

01 JANVIER

La concession électrique sous haute surveillance : Fort du nouveau contrat de concession signé en 2022 pour une durée de 30 ans pour le service public de la distribution d'électricité qui prévoyait de renforcer la qualité du réseau par des plans pluriannuels d'investissements, avait lieu le 17 janvier une réunion à l'issue des 2 premières années.

Ce "comité de suivi" est stratégique non seulement pour faire le point sur la situation mais aussi pour actualiser les enjeux futurs en terme de qualité de distribution de l'énergie sur la Drôme dans l'optique du prochain PPI (2026-2029). Le contrôle et le suivi de la concession est en effet une compétence historique et essentielle pour le compte des 362 communes de la Drôme.



05 MAI

"Coordonner les actions, partager l'information et mutualiser les compétences pour concevoir et mettre en œuvre des projets en matière de planification énergétique", tel est le cœur des partenariats entre Territoire d'énergie Drôme et l'ensemble des Communautés de communes de la Drôme. Le 27 mai avait lieu la 1ère signature d'une longue série à Saint Jean en Royans avec Pierre-Louis Fillet, Président de la Communauté de communes Royans Vercors, pour acter le renouvellement de cette convention de partenariat, marquant une nouvelle étape importante pour la transition énergétique du territoire.



09 SEPTEMBRE

Pour une meilleure transparence sur la gestion des services publics locaux :

La CCSPL (Commission Consultative des Services Publics Locaux) a été créée en vue d'émettre à titre consultatif des avis sur le fonctionnement et l'amélioration des services publics locaux ce qui lui confère un véritable rôle d'interface entre les élus et les usagers représentés par les associations. Dans les syndicats d'énergies comme nous c'est l'instance dans laquelle sont notamment présentés les CR d'activités de nos concessionnaires mais aussi les PPI (plan pluriannuel d'investissement).



02 FEVRIER

Un partenariat réussi entre notre SEM Energie Rhône Vallée et la commune d'Albon :

Lundi 24 février avait lieu la mise en service des ombrières des parkings et de la couverture photovoltaïque de la toiture de la salle des fêtes et du gymnase.

Ce projet, porté par Energie Rhône Vallée pour la mairie, est un modèle des partenariats que notre SEM noue avec les collectivités drômoises.

Puissance installée : 486 kWc
Production annuelle : 590 000 kWh



06 JUIN

Vertige interdit pour ces travaux de réfection des projecteurs du stade de la commune de Rochebide le 10 juin dans le cadre de notre compétence éclairage public. Avec à la clef un confort accru pour les footballeurs et pour la commune des économies d'énergie de 30%.



10 OCTOBRE

Ce n'est rien de le dire, territoire d'énergie Drôme est un fidèle du Congrès des Maires de la Drôme.

Et ce fut encore une belle édition en 2025 avec beaucoup de participants et d'échanges sur notre stand. C'est en effet pour nous l'occasion notamment de prendre note des demandes de nos communes concernant leurs projets ou dossiers et chantiers en cours. L'année dernière nous distribuions le 1er guide des accompagnements aux communes, un vrai outil de travail notamment pour les secrétaires de Mairie et en 2025 ce sont les 1ères mises à jour de ce guide qui étaient remises aux élus afin d'apporter le plus d'informations à nos communes. Enfin, comme les années précédentes notre SEM Energie Rhône Vallée était à nos côtés.



03 MARS

Visite de la Présidente du Directoire d'Enedis Marianne Laigneau pour marquer la clôture du programme reconstruction neige 2019. Les aléas climatiques représentent pour nos collectivités un enjeu crucial qui va s'intensifier dans les années à venir. Améliorer la résilience des réseaux électriques est un engagement de tous les jours avec notre concessionnaire Enedis et les entreprises chargées des travaux de réparation comme d'investissement.

Cet épisode de neige 2019 remet en perspective toute l'importance de la solidarité et l'égalité des usagers et tous les territoires doivent bénéficier de la même qualité et fiabilité de la distribution de l'électricité



07 JUILLET

Sur les 600 chantiers en moyenne réalisés chaque année en électrification, éclairage public et performance énergétique. Il y en a qui se distinguent par leur ampleur, leur innovation, leur montant... C'est le cas du remplacement de la totalité de l'éclairage public de la commune de Saint Rambert d'Albon :

- Montant des travaux : 1,5 M€ HT
- 1 287 points lumineux remplacés
- Durée du projet : 15 mois
- 74% d'économie d'énergie prévue



11 NOVEMBRE

Conférence dite de la "loi NOMÉ" à la DDT en fin d'année pour un bilan et perspectives des concessions électricité et gaz. Cette réunion annuelle a en effet pour objectif de présenter le travail conjoint mené par l'Autorité Organisatrice de la Distribution d'Électricité (AODE) et ses concessionnaires Enedis et GRDF sur les réseaux (bilan des investissements, état d'avancement des travaux, programmation et faits marquants de l'année) en présence du représentant de l'Etat.



04 AVRIL

Un partenariat renouvelé entre TE26 et Energie Sans Frontières. Parce que l'énergie c'est la vie !

La signature officielle pour 2025 a eu lieu symboliquement en mairie de Châteauneuf-de-Galaure, en présence du Maire, M. Raphaël BRUN, et d'un des bénévoles de l'association habitant la commune. Depuis de nombreuses années, Territoire d'énergie Drôme-SDED soutient la coopération décentralisée par le développement de l'électrification dans les pays défavorisés.



08 AOÛT

Si on dit communément que l'été, période propice aux vacances bien méritées, est bienvenu pour **recharger ses batteries**, il en est de même aujourd'hui pour vos véhicules électriques avec notre réseau eborn et ses 2 900 points de charge répartis dans 11 départements du sud-est de la France dont 296 rien que dans la Drôme. Des usagers qui peuvent compter sur une recharge fiable et accessible 24h/24 et 7j/7



12 DECEMBRE

Ouverture du **dernier comité syndical de l'année** le 16 décembre à Saint-Marcel-lès-Valence. Point important à l'ODJ le ROB Rapport d'Orientations Budgétaires pour 2026. Pour rappel 4 comités sont organisés par an dans une commune d'une des 4 circonscriptions à tour de rôle.



180 COMMUNES NOUS FONT CONFIANCE pour la gestion de leur **éclairage public** ce qui représente 30 989 points lumineux et 1 676 points de commandes.



148 BORNES

296 POINTS DE CHARGE

DANS LA DRÔME AVEC NOTRE RESEAU EBORN

